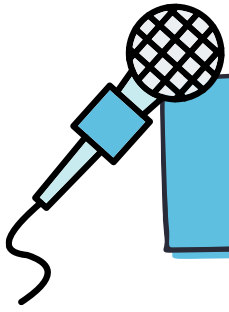


La « construction » de la pauvreté au Québec : analyses des représentations politiques, communautaires et sociales

La pauvreté au Québec
vue par les travailleur·euses communautaires

CHAIRE
DE RECHERCHE
DU CANADA

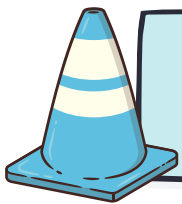
ÉDUCATION AUX MÉDIAS ET
 DROITS HUMAINS



Notre démarche

Comment les personnes travaillant dans le milieu communautaire comprennent-elles la pauvreté au Québec, et quelles pistes de solution souhaitent-elles voir mises de l'avant? ?

Pour répondre à ces questions, notre équipe de recherche a réalisé, entre septembre 2023 et octobre 2024, 24 entretiens semi-dirigés auprès de salariées d'organismes communautaires autonomes œuvrant à la lutte contre la pauvreté. Ces entretiens ont été menés dans 22 villes et arrondissements à fort taux de pauvreté répartis à travers le Québec. Les organismes participants ont été choisis de manière à refléter une diversité de contextes locaux et de champs d'intervention (itinérance, soutien aux familles, alphabétisation, sécurité alimentaire, défense des droits, etc.). Voici les principaux éléments qui ressortent de leurs témoignages.



Les obstacles à la mission des organismes

Le manque de financement rend difficile le maintien des services et la création de nouveaux projets répondant aux besoins changeants des communautés. Le financement par projet crée un climat d'instabilité et oblige les organismes à s'adapter aux priorités gouvernementales du moment.

Le sous-financement a un impact direct sur les conditions de travail. Les salaires demeurent bas, les équipes sont de taille insuffisante et la charge de travail est élevée. Cette précarité complique la rétention du personnel, fragilise les équipes et réduit leur capacité d'action.



Les causes de la pauvreté

3 types de causes ont émergé des propos des personnes interrogées. Le nombre inscrit entre parenthèses indique combien d'entre elles ont évoqué chacun des éléments mentionnés.

Facteurs structurels (24)

Des éléments qui influencent le fonctionnement de la société, de l'économie et des institutions, et qui contribuent à la (re)production de la pauvreté et des inégalités.

Politiques (23)



Ex.: mesures publiques inadéquates, désengagement de l'État et absence de volonté politique

Conjoncturels (21)



Ex.: érosion du pouvoir d'achat, inaccessibilité au logement

Systémiques (17)



Ex.: système capitaliste et politiques néolibérales

Facteurs de précarisation (18)

Des caractéristiques qui augmentent le risque de se retrouver en situation de pauvreté. Bien qu'attribuées aux individus, elles relèvent souvent de contraintes externes qui échappent largement à leur contrôle.

Statuts (6)



Ex.: personnes judiciairisées, sans papiers, migrant-es temporaires

Caractéristiques personnelles (10)



Ex.: âge, situation de handicap

Conditions particulières (17)



Ex.: faible niveau de scolarisation, dépendance, problèmes familiaux

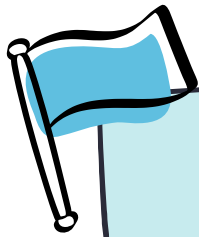
Événements marquants (11)

Des malchances ou des événements bouleversants qui font dérailler les parcours de vie.

Événements déclencheurs (11)

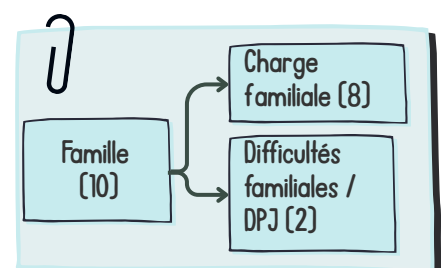
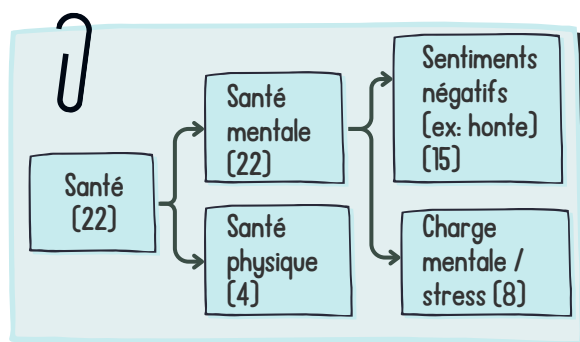
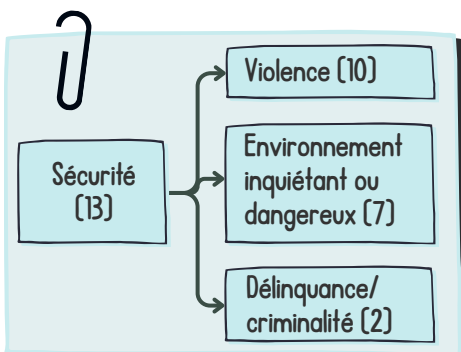
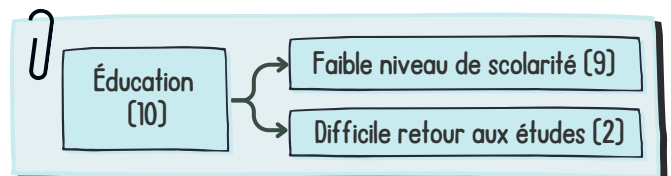
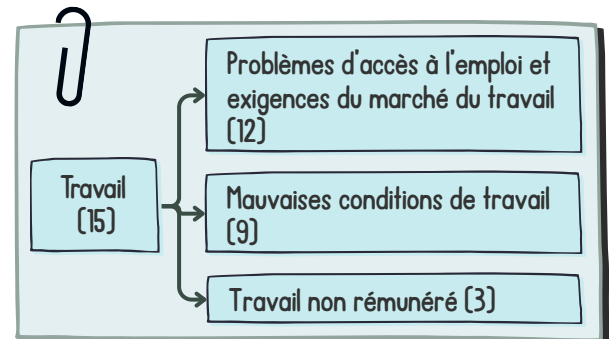
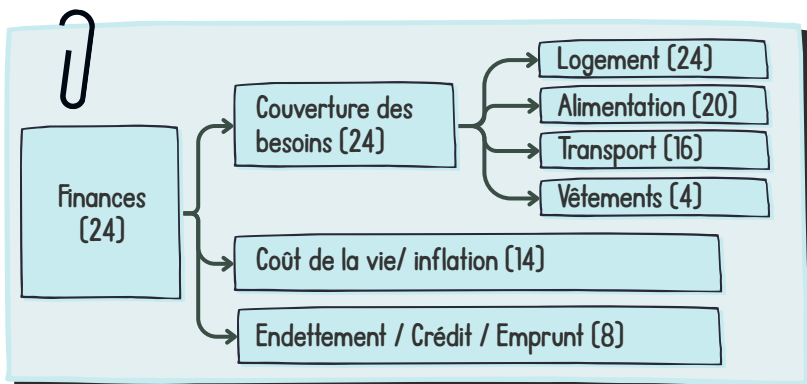
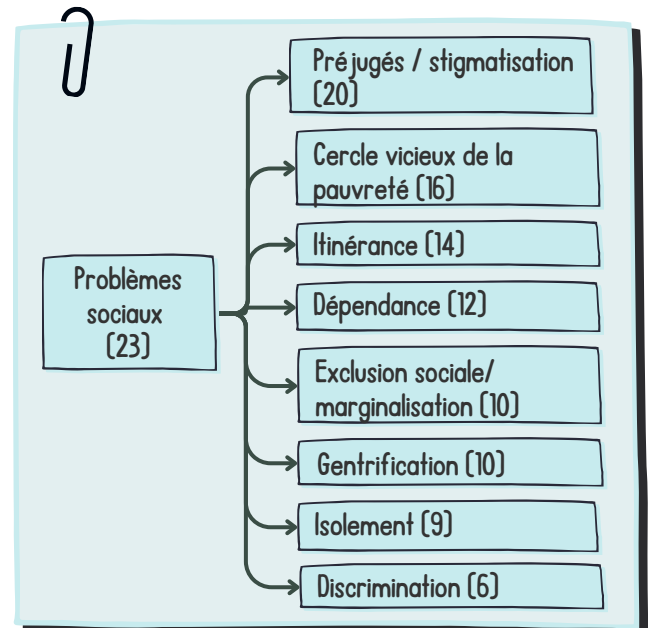
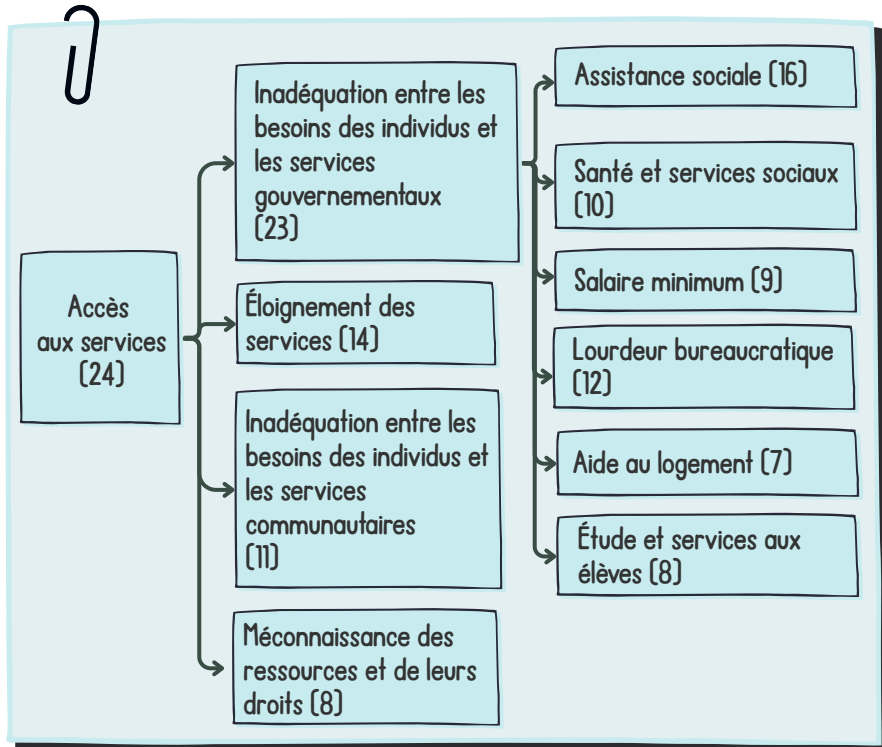


Ex.: accident ou maladie, divorce ou séparation, perte ou interruption d'emploi



Les principaux enjeux associés à la pauvreté

Selon les travailleur-euses communautaires, les personnes touchées par la pauvreté rencontrent de nombreux défis. En voici les principaux :





Les stratégies pour composer avec la pauvreté

Les travailleuses communautaires interrogées rapportent que les personnes en situation de pauvreté qu'ils et elles côtoient utilisent 3 types de stratégies pour faire face à leur situation :

Stratégies
économiques ou de
mobilisation
(21 personnes)



Exemples : Recourir aux ressources, faire preuve de débrouillardise, revendiquer ses droits, occuper un « petit boulot », occuper un logement à faible coût.

Stratégies
d'insertion sociale
(15 personnes)

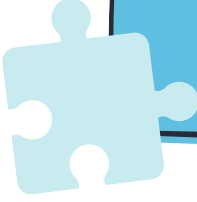


Exemples : Faire preuve de solidarité et d'entraide, s'impliquer socialement ou dans le milieu communautaire.

Stratégies
qui peuvent nuire
ou mettre en danger
(8 personnes)

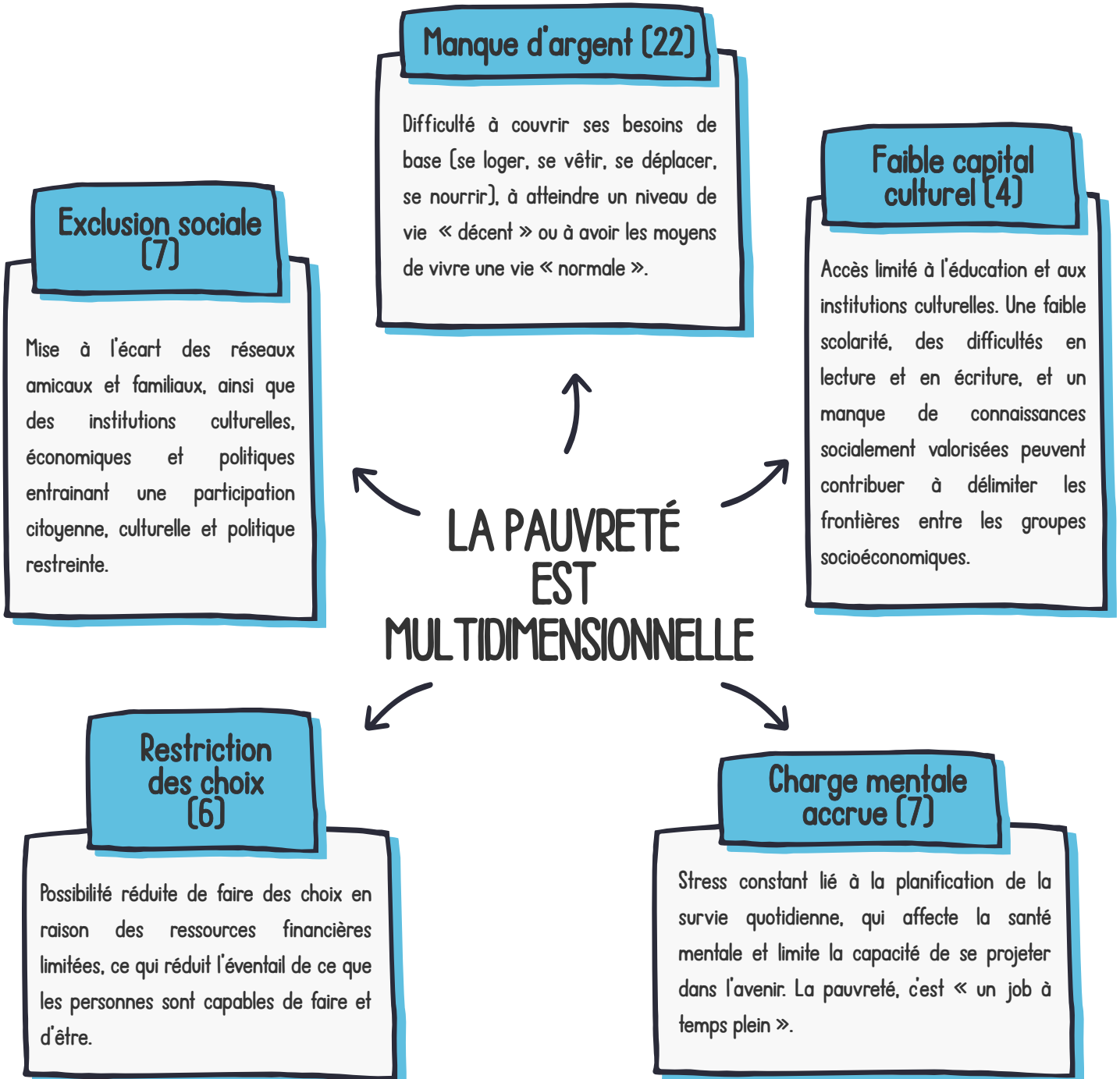


Exemples : Exercer le travail du sexe, s'engager dans des activités criminelles/illégales, travailler au noir, rester dans une situation familiale ou conjugale instable, s'automédicamentent en utilisant des substances non prescrites, dangereuses ou illicites, occuper un travail dangereux.



La définition de la pauvreté

Voici comment les travailleur-euses communautaires interrogé-es ont décrit la pauvreté :





Le traitement des personnes en situation de pauvreté

Traitement social

Les travailleur·euses communautaires estiment qu'une partie de la population adopte une conception de la pauvreté et des personnes qui la vivent marquée par une compréhension limitée des réalités vécues. Cela engendrerait :

- une lecture individualisante, opposant « bons » et « mauvais » pauvres, et attribuant la pauvreté à la paresse, aux « mauvais choix » ou à la consommation ;
- l'idée que les personnes en situation de pauvreté seraient responsables de leur sort plutôt que confrontées à des obstacles structurels ;
- la stigmatisation et la marginalisation des personnes en situation de pauvreté.

Traitement politique

Les travailleur·euses communautaires croient que les élu·es considèrent la pauvreté comme un enjeu peu porteur sur le plan électoral et qu'elle est, par conséquent, reléguée au second plan malgré son ampleur sociale. Cela contribuerait à entretenir :

- un manque de volonté d'agir ;
- une déconnexion entre les décideur·euses et les réalités du terrain ;
- des interventions politiques souvent ponctuelles, fragmentées ou superficielles, qui ne s'attaquent ni aux causes profondes ni aux défaillances systémiques qui maintiennent les personnes dans la précarité.

Traitement médiatique

Les travailleurs·euses communautaires considèrent que les médias tendent à :

- privilégier le sensationnalisme et les récits chocs plutôt qu'une analyse approfondie des mécanismes de la pauvreté ;
- proposer une couverture en surface visant à (sur-)simplifier des situations complexes.

Ce faisant, ils contribueraient à reproduire des stéréotypes plutôt qu'à éclairer le public sur les enjeux structurels, les politiques publiques ou les expériences vécues.



La lutte à la pauvreté

Pour les acteurs et actrices du milieu communautaire, la lutte contre la pauvreté relève d'abord de la responsabilité de l'État et de la société civile. Selon eux et elles, plusieurs mesures devraient être mises en place pour réduire – voire éliminer – la pauvreté au Québec, notamment :

1

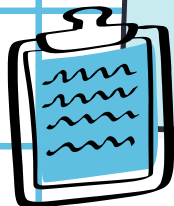
Changements au niveau gouvernemental

- Améliorer les programmes et services gouvernementaux (20)
 - Améliorer l'assistance sociale (augmenter les prestations, rendre les règles moins contraignantes) (12)
 - Améliorer l'accès au logement (8)
 - Améliorer le soutien et la reconnaissance de l'expertise du milieu communautaire (6)
 - Améliorer les services de santé (6)
 - Augmenter le salaire minimum (6)
- Modifier ses façons de faire (13)
 - Agir davantage en prévention (6)
 - Développer une vision étatique d'ensemble (4)
 - Écouter et considérer les premiers concernés (4)
 - Redistribuer la richesse (4)

2

Changements au niveau des valeurs et des enjeux sociaux

- Améliorer la cohésion sociale et l'ouverture aux autres (5)
- Développer et encourager un meilleur discours public sur la pauvreté (4)
- Abolir ou remettre en question le capitalisme et/ou l'État (4)

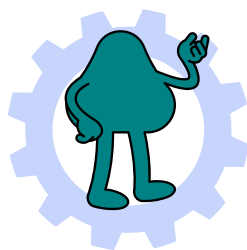


La recherche

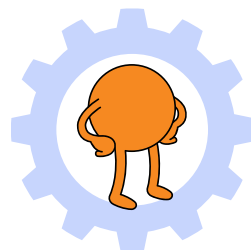
Pour consulter les résultats de la recherche et la série complète de feuillets :
<https://chaire-emdh.teluq.ca/>

Pour plus d'informations, contactez Normand Landry (normand.landry@teluq.ca)

Cette série de feuillets a été produite par :

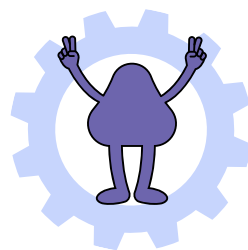


Christophe Cinq-Mars

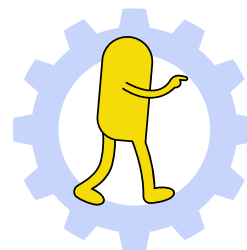


Amélie Tremblay

Étudiant-es à la maîtrise
Auxiliaires de recherche, Université TÉLUQ



Marie-Josée Dupuis
Professionnelle de recherche
Université TÉLUQ



Normand Landry
Professeur titulaire
Université TÉLUQ

Ce projet de recherche est le fruit d'un partenariat entre :



Collectif pour un
Québec sans pauvreté



**Commission
des droits**
de la personne et
des droits de la jeunesse



GIREPS



**CÉCD
CSDC**

CENTRE POUR L'ÉTUDE
DE LA CITOYENNETÉ DÉMOCRATIQUE
CENTRE FOR THE STUDY
OF DEMOCRATIC CITIZENSHIP

Ce projet a été rendu possible grâce au soutien financier de l'organisme suivant :

CRSH  **SSHRC**

Conseil de recherches en sciences humaines du Canada
Social Sciences and Humanities Research Council of Canada